

برنامج قواعد البيانات MS Access



برنامج **Microsoft Access** هو نظام إدارة قواعد بيانات يستخدم لتخزين وتنظيم واسترجاع البيانات ويتميز بواجهة رسومية تسمح للمستخدمين بإنشاء قواعد بيانات بسهولة دون الحاجة إلى كتابة أكواد معقدة. يمكن للمستخدمين إدخال البيانات، إنشاء استعلامات، تصميم تقارير لعرض البيانات بشكل مرئي، وكذلك بناء نماذج لإدخال البيانات بطريقة تفاعلية.

Database

تعريف قاعدة البيانات

هي مجموعة من البيانات المرتبطة التي يتم تخزينها بشكل منظم داخل جداول، وتستخدم لإدارة البيانات بشكل فعال. يمكن أن تحتوي قاعدة البيانات على جداول متعددة مرتبطة ببعضها البعض بطريقة تسمح بتخزين واسترجاع وتعديل البيانات بسهولة.

مكونات قاعدة البيانات

١. الجداول (Tables)
٢. الاستعلامات (Queries)
٣. النماذج (Forms)
٤. التقارير (Reports)

إنشاء قاعدة بيانات

- Microsoft Edge
- Microsoft Security Essentials
- Visual Studio Installer
- Windows Anytime Upgrade
- Windows DVD Maker
- Windows Fax and Scan
- Windows Media Center
- Windows Media Player
- Windows Update
- XPS Viewer
- Accessories
- Android Studio
- Games
- Java Development Kit
- Maintenance
- Microsoft Office
- A Microsoft Access 2010**
- Microsoft Excel 2010
- Microsoft Outlook 2010
- Microsoft PowerPoint 2010
- Microsoft Word 2010
- Microsoft Office 2010 Tools

Back

Search programs and files

esam

Documents

Pictures

Music

Computer

Control Panel

Devices and Printers

Default Programs

Help and Support

Shut down



The Windows taskbar is located at the bottom of the screen. It contains several icons: the Start button (Windows logo), Internet Explorer (e), Windows Explorer (folder), Firefox (orange fox), and Microsoft PowerPoint (P).

- Save
- Save Object As
- Save Database As
- Open
- Close Database
- حركة المبيعات.accdb
- Database1.accdb

Info

Recent

New

Print

Save & Publish

Help

Options

Exit

Available Templates

Home

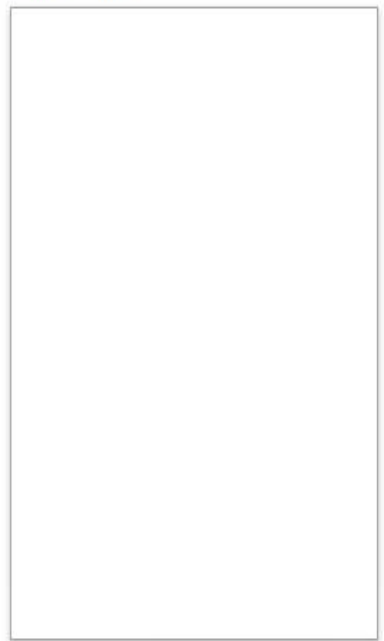
- Blank database
- Blank web database
- Recent templates
- Sample templates
- My templates

Office.com Templates

Type one or more keywords

- Assets
- Contacts
- Issues & Tasks
- Non-profit
- Projects

Blank database



File Name

حركة المبيعات

C:\Users\esam\Documents\



File Home Create External Data Database Tools Fields Table

View Text Number Currency Yes/No More Fields Add & Delete

Name & Caption Default Value Field Size Properties Modify Lookups Modify Expression Memo Settings

Data Type: Format: Formatting % Formatting

Required Unique Indexed Validation Field Validation

All Access Objects

Search...

Tables

- Table1

ID	Click to Add
*	(New)

Record: 1 of 1 No Filter Search

إنشاء الجداول

الجداول (Tables)

الجداول هي المكان الأساسي لتخزين البيانات في قاعدة البيانات. يتم تنظيم البيانات داخل الجداول في صفوف وأعمدة، حيث يُمثل كل عمود نوعًا معينًا من البيانات (مثل نص، تاريخ، أو رقم)، وكل صف يُمثل سجلًا من البيانات.

مثال: جدول "العملاء" قد يحتوي على أعمدة مثل: "اسم العميل"، "العنوان"، "رقم الهاتف"، و"البريد الإلكتروني".

عند انشاء قاعدة بيانات جديدة اول مكون يتم انشاءه هو
الجداول

عند فتح البرنامج تظهر كلمة جدول جديد **table1** في خانة
مكونات البرنامج كما في الشكل

All Access Objects



Search...



Tables



 Table1

 Table1



ID



Click to Add



*

(New)

- لإعطاء اسم للجدول نذهب للقائمة الرئيسية Home في القوائم الرئيسية ثم نختار الخيار عرض التصميم Design view
- تظهر شاشة حفظ الجدول نقوم من خلالها بإدخال اسم للجدول (العملاء) ثم الضغط على الزر OK

AB 12

Text Number Currency

Date & Time Yes/No More Fields

Delete

Name & Caption

Default Value

Field Size

Modify Lookups

fx

Modify Expression

Memo Settings

Data Type: Formatting

Format: Formatting

%

←.0 .00 →.0

Required

Unique

Indexed

Validation

Field Validation

Add & Delete

Table1

ID Click to Add

* (New)

ID	Click to Add
*	(New)

File Home Create External Data Database Tools Fields Table

AB 12 Date & Time Yes/No More Fields

Name & Caption Default Value Field Size

fx ab! Data Type: Format: Formatting

Required Unique Indexed Validation

All Access Objects

Search...

Tables

- Table1

Record: |< >| No Filter Search

Table1

ID	Click to Add
*	(New)

Save As

Table Name:

العملاء

OK Cancel

- تظهر نافذة الجدول و التي تحتوي علي اسم الحقل Field name
- ونوع البيانات Data Type
- نقوم بتعبئة الحقول بالبيانات المطلوبة للعميل ويعطي كل حقل نوع البيانات المناسب

• مثال

رقم تلقائي	كود العميل
نص	اسم العميل
نص	رقم الهاتف

- بعد الانتهاء من اضافة حقول الجدول نضغط على زر الحفظ اعلى الشاشة لحفظ بيانات الجدول

- لعرض الجدول و ادخال البيانات بعد التصميم نذهب للقائمة الرئيسية Home ثم من الزر عرض (View) نختار الخيار Datasheet View او بالنقر المزدوج علي اسم الجدول مباشرة
- للرجوع لوضع التصميم مرة اخرى نختار الخيار Design View

- نلاحظ ان الحقول تظهر من اليسار لليمين
- لاطهار الحقول من اليمين لليساار نذهب للقائمة Home ثم الخيار Text formatting الموجود في شريط الادوات اعلى الصفحة ثم نضغط على السهم و نختار الخيار Right to Left ليظهر لنا الجدول من اليمين لليساار

Datasheet Formatting



Cell Effect

- Flat
- Raised
- Sunken

Gridlines Shown

- Horizontal
- Vertical

OK

Cancel

Background Color:

Alternate Background Color:

Gridline Color:

Sample:

Border and Line Styles

Datasheet Border

Solid

Direction

Left-to-right

Right-to-left



File Home Create External Data Database Tools Fields Table

Filter Ascending Descending Selection Advanced Remove Sort Toggle Filter

New Save Delete More Refresh All

Replace Go To Find Select

Arial (Detail) 11

B I U A

Text Formatting

All Access Objects

Search...

Tables

التجارة

كود العميل	اسم العميل	رقم الهاتف	العنوان	ملاحظات	Click to Add
(New) *					

Record: 1 of 1 No Filter Search

- يمكن التحكم في حقول الجدول بعد عرضه بتكبير الحقول او تصغيرها و كذلك التحكم في حجم الخط كما موضح بالشكل

File Home Create External Data Database Tools Fields Table

Filter Ascending Descending Selection Advanced Remove Sort Toggle Filter

New Save Delete Refresh All

Totals Spelling More

Replace Go To Select

Arial (Detail) 11

B I U A

Text Formatting

All Access Objects

Search...

Tables

العلاء

كود العميل	اسم العميل	رقم الهاتف	العنوان	ملاحظات
(New) *				

Record: 1 of 1 No Filter Search

- نقوم بتعبئة الحقول ببيانات العملاء
- نلاحظ انه عند كتابة اسم العميل يظهر رقم كود العميل تلقائياً ولا نحتاج لإضافته
- بعد الانتهاء من تعبئة الحقول نقوم بحفظ التعديلات ومن ثم اغلاق الجدول

File Home Create External Data Database Tools Fields Table

Filter Ascending Descending Selection Advanced Remove Sort Toggle Filter

New Save Delete More Refresh All

Find Replace Go To Select

Arial (Detail) 11

B I U A

Text Formatting

All Access Objects

Search...

Tables

العلاء

Record: 5 of 5 No Filter Search

Click to Add	ملاحظات	العنوان	رقم الهاتف	اسم العميل	كود العميل
	عميل مهم	الخرطوم-السودان	0912965443	عمر محمد علي	1
	عميل مهم	امدرمان-السودان	0912245675	ياسر ابراهيم علي	2
	عميل مهم	بحري-السودان	0988765353	امنه محمد احمد	3
	عميل مهم	الخرطوم-السودان	0123887897	خالد محمد عبد الله	4
	عميل مهم	الخرطوم-السودان	0912267890	ناصر احمد علي	5
					(New) *

إضافة جدول

- بعد الانتهاء من الجدول الأول نقوم بإضافة جدول آخر
- لإضافة الجدول الجديد نذهب للقائمة `create` و نختار الخيار تصميم

جدول Table Design

كما موضح بالشكل

ننشئ جدول جديد بإسم العمليات يحتوي على الحقول التالية:

- كود العملية
- كود العميل
- تاريخ البيع
- إسم الصنف
- الكمية
- السعر

- بعد الانتهاء من تصميم الحقول نضغط بالزر الايمن على الحقل الاول (كود العملية) ونختار الخيار مفتاح اساسي Primary Key
- بعد الانتهاء من تصميم الحقول نحفظ الجدول باسم المبيعات
- لابد من وجود حقل مشترك بين الجدولين وذلك لربط الجدولين بعلاقة مشتركة. في هذا التصميم سنستخدم حقل كود العميل كحقل مشترك

File Home Create External Data Database Tools Design

View Primary Key Builder Test Validation Rules Modify Lookups Property Indexes Sheet Show/Hide Create Data Macros Rename/Delete Macro Relationships Object Dependencies

All Access Objects

Search...

Tables

- العلاء
- العمليات

Field Name	Data Type
كود العملية	AutoNumber
كود العميل	
تاريخ البيع	
اسم الصنف	
الكمية	
السعر	

Primary Key

Copy

Paste

Insert Rows

Delete Rows

Properties

Field Properties

General Lookup

Field Size	Long Integer
New Values	Increment
Format	
Caption	

File Home Create External Data Database Tools Design

Application Parts Templates Table Table Design SharePoint Lists Query Wizard Query Design Form Form Design Blank Form More Forms Report Report Design Blank Report Labels Report Wizard Macro Class Module Visual Basic

All Access Objects

Search...

Tables

العلاء

Field Name	Data Type	Description
كود العملية	AutoNumber	
كود العميل	Number	
تاريخ البيع	Date/Time	
اسم الصنف	Text	
الكمية	Number	
السعر	Number	

Save As

Table Name:

العمليات

OK Cancel

Field Properties

General Lookup

Field Size	Long Integer
Format	
Decimal Places	Auto
Input Mask	
Caption	
Default Value	
Validation Rule	
Validation Text	
Required	No
Indexed	No
Smart Tags	
Text Align	General

The field description is optional. It helps you describe the field and is also displayed in the status bar when you select this field on a form. Press F1 for help on descriptions.

- بعد حفظ جدول المبيعات نقوم بفتحه بواسطة عرض التصميم لأضافة حقل الاجمالي وذلك باتباع الخطوات التالية
- ننقر بالزر الايمن على جدول العمليات ثم نختار الخيار عرض التصميم Design view
- نضيف حقل الاجمالي و نختار نوع الحقل حقل محسوب Calculated

File Home Create External Data Database Tools Design

View Primary Key Builder Test Validation Rules Delete Rows Modify Lookups Property Indexes Sheet Show/Hide Create Data Macros Rename/Delete Macro Relationships Object Dependencies

All Access Objects

Field Name	Data Type	Description
كود العملية	AutoNumber	
كود العميل	Number	
تاريخ البيع	Date/Time	
	Text	
	Number	
	Number	

- Open
- Design View**
- Import
- Export
- Collect and Update Data via E-mail
- Rename
- Hide in this Group
- Delete
- Cut
- Copy
- Paste
- Linked Table Manager
- Convert to Local Table
- Table Properties
- Check Web Compatibility

Field Properties

Indexed	No
IME Mode	No Control
IME Sentence Mode	None
Smart Tags	
Text Align	General
Show Date Picker	For dates

A field name can be up to 64 characters long, including spaces. Press F1 for help on field names.

File Home Create External Data Database Tools Design

View Primary Key Builder Test Validation Rules Modify Lookups Property Indexes Sheet Show/Hide Create Data Macros Rename/Delete Macro Relationships Object Dependencies

All Access Objects

Search...

Tables

- العلاء
- المبيعات

Field Name	Data Type	Description
كود العملية	AutoNumber	
كود العميل	Number	
تاريخ البيع	Date/Time	
اسم الصنف	Text	
الكمية	Number	
السعر	Number	
الاجمالي	Calculated	

Field Properties

General Lookup

Expression	
Result Type	
Format	
Caption	
Smart Tags	
Text Align	General

The data type determines the kind of values that users can store in the field. Press F1 for help on data types.

• عند اختيار النوع حقل محسوب تظهر نافذة تسمى منشئ التعبير Expression

Builder

• من النافذة نختار الحقول و العلاقة الرياضية المراد انشاءها بين الحقول

• الاجمالي = الكمية * السعر

• نقوم بالنقر مرتين على زر الكمية ثم نكتب علامة الضرب ثم ننقر مرتين على

السعر

• نقوم باضافة حقل اخر يسمى حالة السداد و نختار نوع البيانات yes/no

View Primary Key Builder Test Validation Rules Modify Lookups Property Indexes Sheet Show/Hide

Create Data Rename/Delete Relationships Object

All Access Objects

Table1 العمليات العملاء

Field Name

كود العملية
كود العميل
تاريخ البيع
اسم الصنف
الكمية
السعر
الإجمالي

Operations

Code
Customer Code
Sales Date
Category Name
Quantity
Price
Total

Expression Builder

Enter an Expression to calculate the value of the calculated column:
(Examples of expressions include [field1] + [field2] and [field1] < 5)

[السعر] * [الكمية]

OK
Cancel
Help
<< Less

Expression Elements	Expression Categories	Expression Values
العمليات Functions Constants Operators	كود العملية كود العميل تاريخ البيع اسم الصنف الكمية السعر	<Value>

General	Lookup
Expression	
Result Type	
Format	
Caption	
Smart Tags	
Text Align	General

The data type determines the kind of values that users can store in the field. Press F1 for help on data types.

File Home Create External Data Database Tools Design

View Primary Key Builder Test Validation Rules Delete Rows Modify Lookups Property Indexes Sheet Show/Hide Create Data Macros Rename/Delete Macro Relationships Object Dependencies

All Access Objects

Search...

Tables

- العلاء
- المبيعات

Field Name	Data Type	Description
كود العملية	AutoNumber	
كود العميل	Number	
تاريخ البيع	Date/Time	
اسم الصنف	Text	
الكمية	Number	
السعر	Number	
الاجمالي	Calculated	
حالة السداد	Yes/No	

Field Properties

General Lookup

Format	True/False
Caption	
Default Value	0
Validation Rule	
Validation Text	
Indexed	No
Text Align	General

The data type determines the kind of values that users can store in the field. Press F1 for help on data types.

نقوم بتعبئة جدول العمليات



Relation ship العلاقات

العلاقات هي الروابط بين الجداول التي تسمح بربط البيانات بطريقة منطقية ومنظمة. تساعد العلاقات في تقليل التكرار وتحسين كفاءة قاعدة البيانات من خلال ربط البيانات بين الجداول المختلفة.

- لإنشاء علاقة بين الجداول نذهب للقائمة ادوات قواعد البيانات
Database tools ثم نختار الخيار Relationships

File Home Create External Data Database Tools Fields Table

Compact and Repair Database Tools | Visual Basic Macro | Run Macro | Relationships | Object Dependencies | Database Documenter | Analyze Performance | Analyze Table | SQL Server | Access Database | SharePoint | Add-ins

All Access Objects

Search...

Tables

- العلاء
- العليات

Relationships

Define how the data in tables is related, such as ID fields or name fields in different tables that should match.

Press F1 for more help.

كود العملية	كود العميل	تاريخ البيع	اسم الصنف	الكمية	السعر	الاجمالي	حالة السداد	Click to Add
1	1	2/1/2025	اقلام 10	10	5	50	<input checked="" type="checkbox"/>	
2	2	1/14/2025	كراسات 20	20	20	400	<input checked="" type="checkbox"/>	
3	1	11/25/2024	كتب تلوين 5	5	15	75	<input type="checkbox"/>	
4	3	12/16/2024	اقلام 20	20	5	100	<input checked="" type="checkbox"/>	
(New) *							<input type="checkbox"/>	

Record: 4 of 4 | No Filter | Search

- تظهر نافذة العلاقات نختار منها الجداول المطلوب ربطها وذلك بالنقر على كل جدول ثم الضغط على الزر Add

Tools Relationships

- Edit Relationships
- Relationship Report
- Clear Layout
- Show Table
- Hide Table
- Direct Relationships
- All Relationships
- Close

All Access Objects

Search...

Tables

- العلاء
- العليات

العليات

العلاء

العليات

- كود العلية
- كود العمل
- تاريخ بيع
- اسم الصنف
- الكمية
- الستر
- الأحجام

العلاء

- كود العمل
- اسم العمل
- رقم الهاتف
- العنوان
- ملاحظات

Show Table

Tables Queries Both

- العلاء
- العليات

Add Close

- نقوم بربط الحقل كود العميل في الجدولين
- تظهر نافذة تحدد الحقليين. نضغط على الزر انشاء create لاتمام عملي الربط

- تظهر عملية الربط بين الحقلين كما هو مبين في الشكل التالي
- بعد ذلك نقوم باغلاق نافذة الربط وحفظ العملية

File Home Create External Data Database Tools Design

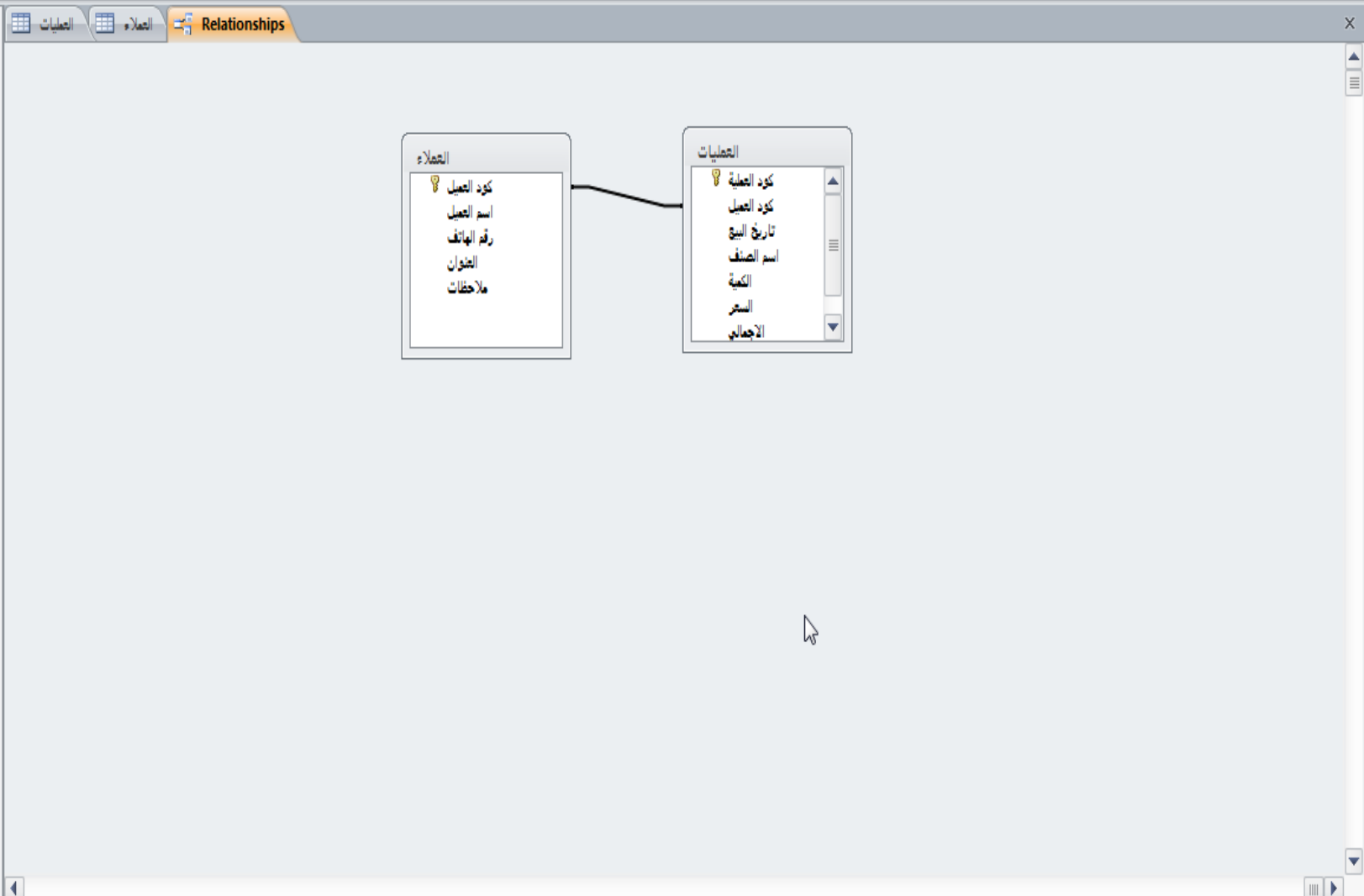
Compact and Repair Database Tools Visual Basic Macro Run Macro Relationships Object Dependencies Analyze Performance Analyze Table SQL Server Access Database Move Data SharePoint Add-ins Add-Ins

All Access Objects

Search...

Tables

- العلاء
- المبيعات





End

Forms النماذج

النماذج Forms هي واجهات تفاعلية تُستخدم لإدخال البيانات أو عرضها في قاعدة البيانات بطريقة مرتبة وسهلة. يُمكنك من خلال النماذج إدخال أو تعديل البيانات في الجداول المرتبطة بالقاعدة بشكل مرن وبسيط، كما تسمح بتنسيق البيانات لتظهر للمستخدم بشكل مناسب.

- لإنشاء نموذج نقوم باختيار الجدول المراد إنشاء نموذج له ثم نذهب للقائمة إنشاء create ونختار الخيار Form من قائمة الأدوات
- يظهر لنا شكل النموذج على الشاشة و الذي يحتوي على قسمين. القسم الاول في الاعلى يمثل بيانات العميل و الجزء الاسفل يمثل العمليات المرتبطة بالعميل

File Home Create External Data Database Tools

Application Parts ▾
Templates

Table
Tables

Table Design
Tables

SharePoint Lists ▾
Tables

Query Wizard
Queries

Query Design
Queries

Form
Forms

Form Design
Forms

Blank Form
Forms

More Forms ▾
Forms

Form Wizard
Forms

Navigation ▾
Forms

Report
Reports

Report Design
Reports

Blank Report
Reports

Labels
Reports

Report Wizard
Reports

Macro
Macros & Code

Module
Macros & Code

Class Module
Macros & Code

Visual Basic
Macros & Code

All Access Objects

Search...

Tables

العملاء

التعليقات

Form

Create a form that lets you enter information for one record at a time.

? Press F1 for more help.

File Home Create External Data Database Tools Design Arrange Format

View Themes Colors Fonts

Views Themes

Controls

Insert Image

Logo Title Date and Time Header / Footer

Add Existing Fields Property Sheet Tools

All Access Objects

العطاءات العملاء العملاء

Search...

Tables

العلاء العطاءات

العلاء

كود العميل 1

اسم العميل عمر احمد

رقم الهاتف 091230087

العنوان الخرطوم

ملاحظات عميل مهم

كود العملية	تاريخ البيع	اسم الصنف	الكمية	السعر	الإجمالي	حالة السداد
1	12/17/2024	افلام رصاص	20	5	100	<input checked="" type="checkbox"/>
* (New)						<input type="checkbox"/>

Record: 1 of 1 No Filter Search

Record: 1 of 5 No Filter Search

توجد ثلاثة أوضاع لعرض النموذج

- ١- عرض التصميم Design View يتم من خلاله تعديل تصميم النموذج
- ٢- معاينة التصميم Layout view يتم من خلاله معاينة التصميم و التعديلات
في النموذج
- وضع معاينة النموذج Form view يتم من خلاله اجراء العمليات المختلفة على
بيانات الجداول مثل الادخال و عرض البيانات

يتم التنقل بين خيارات العرض المختلفة من الخيار view في القائمة Home

- للتعديل في تصميم النموذج نختار وضع التصميم Design view كما موضح بالشكل ادناه
- بعد الانتهاء من التصميم نختار الخيار Form view للتعامل مع سجلات الجدول
- يمكن ادخال بيانات عميل جديد من النموذج مباشرة وذلك بالذهاب الي اخر سجل و اضافة سجل جديد او بالضغط على زر اضافة سجل جديد

كود العميل

6

اسم العميل

حسن ابراهيم عمر

رقم الهاتف

0912687665

العنوان

امدرمان-السودان

ملاحظات

عميل مهم

كود العملية	تاريخ البيع	اسم الصنف	الكمية	السعر	الاجمالي	حالة السداد
7	1/21/2025	اقلام رصاص	7	5	35	<input checked="" type="checkbox"/>
* (New)						<input type="checkbox"/>

زر اضافة سجل جديد

Record: 1 of 1 No Filter Search

- يمكن اضافة ازرار أوامر للتحكم في حركة التنقل بين السجلات في النموذج او اي عمليات اخرى داخل النموذج مثل عمليات الحذف و الاضافة و اغلاق النموذج
- لاضافة ازرار أمر للنموذج نذهب الى عرض التصميم Design view من القائمة الرئيسية Home
- نختار الخيار زر Button ثم نقوم برسم الزر اسفل شاشة النموذج كما موضح بالرسم

Form Design Tools

File Home Create External Data Database Tools Design Arrange Format

Views Themes Themes Controls

All Access Objects

Search...

Tables

- العملاء
- العمليات

العملاء Button

Form Header

العملاء

Detail

1	كود العميل	كود العميل
2	اسم العميل	اسم العميل
3	رقم الهاتف	رقم الهاتف
4	العنوان	العنوان
5	ملاحظات	ملاحظات
6		
7	العمليات	Table.العمليات

- بعد رسم الزر تفتح شاشة معالج الازرار و التي نختار منها الاجراء المطلوب عمله عند الضغط على الزر
- لجعل الزر يمكن من الانتقال للسجل التالي نختار Go to the next record كما هو موضح بالشكل ثم نختار اسم للزر (التالي)
- لتشغيل الزر نذهب الى طريقة العرض Form view

File Home Create External Data Database Tools Design Arrange Format

View Themes Colors Fonts

Insert Image

Header / Footer

Tools

- Add Existing Fields
- Property Sheet
- Tab Order
- Subform in New Window
- View Code
- Convert Form's Macros to Visual Basic

All Access Objects

Search...

Tables

- العلاء
- العليات

العلاء


1	2	3	4	5
3	الععمل	رقم الهاتف	رقم الهاتف	
4	العنوان	العنوان		
5	ملاحظات	ملاحظات		
6	العمليات			
7				
8				
9				
10				
11				
12				

Form Footer

Command28

Command Button Wizard

Sample:



What action do you want to happen when the button is pressed?

Different actions are available for each category.

Categories:	Actions:
Record Navigation	Find Next
Record Operations	Find Record
Form Operations	Go To First Record
Report Operations	Go To Last Record
Application	Go To Next Record
Miscellaneous	Go To Previous Record

Cancel < Back Next > Finish

File Home Create External Data Database Tools

View Paste Copy Format Painter Filter Ascending Descending Selection Advanced Remove Sort Toggle Filter Refresh All Delete More Records Find Replace Go To Select Find Text Formatting

All Access Objects

Search...

Tables

- العلاء
- العمليات

العلاء

كود العميل

اسم العميل: امنه محمد احمد

رقم الهاتف: 0988765353

العنوان: بحري-السودان

ملاحظات: عميل مهم

كود العملية	تاريخ البيع	اسم الصنف	الكمية	السعر	الاجمالي	حالة السداد
4	12/16/2024	اقلام	20	5	100	<input checked="" type="checkbox"/>
*(New)						<input type="checkbox"/>

التالي

Record: 3 of 6 No Filter Search

- عند الضغط على الزر يقود الى السجل التالي
- يتم انشاء بقية الازرار بنفس الكيفية
- الذهاب للسجل السابق Go to previous record
- اضافة سجل جديد add record
- حذف سجل delete record
- طباعة تقرير print report
- اغلاق النموذج close form

File Home Create External Data Database Tools Design Arrange Format

Views Themes

Controls

Header / Footer

Tools

Logo
Title
Date and Time

Add Existing Fields
Property Sheet
Tab Order

Subform in New Window
View Code
Convert Form's Macros to Visual Basic

All Access Objects

Search...

Tables

- العلاء
- العليات

العلاء

1	العمل	
2		
3	رقم الهاتف	رقم الهاتف
4		
5	العنوان	العنوان
6		
7	ملاحظات	ملاحظات
8		
9	Table.العمليات	
10		
11		
12		
Form Footer		
1	التالي	السابق
2	اضافة	حذف
3	اغلاق	

File Home Create External Data Database Tools

View Paste Cut Copy Format Painter Filter Ascending Descending Selection Advanced Refresh All Delete More Records Find Replace Go To Select Text Formatting

All Access Objects

Search...

Tables

- العلاء
- العليات

Forms

- العلاء

العلاء

العلاء

كود العميل

اسم العميل: امنه محمد احمد

رقم الهاتف: 0988765353

العنوان: بحري-السودان

ملاحظات: عميل مهم

كود العملية	تاريخ البيع	اسم الصنف	الكمية	السعر	الاجمالي	حالة السداد
4	12/16/2024	افلام	20	5	100	<input checked="" type="checkbox"/>
*(New)						<input type="checkbox"/>

التالي السابق اضافة حذف اغلاق

Record: 3 of 6 No Filter Search



Queries الاستعلامات

• الاستعلامات Queries هي أدوات تستخدم لاسترجاع البيانات من الجداول أو عرضها بطريقة معينة. يمكن أن تحتوي الاستعلامات على شروط أو معايير معينة لتصفية البيانات، كما يمكن تعديل النتائج أو جمعها أو حتى تحديث أو حذف البيانات.

• الإستعلام يقوم بتجميع و استعراض البيانات من عدة جداول

- لإنشاء استعلام نذهب للقائمة create ثم نختار تصميم

استعلام Query Design

- تظهر نافذة يتم من خلالها اختيار الجداول المطلوبة في الاستعلام
- نقوم بإضافة الجدولين

File Home Create External Data Database Tools Table Tools Fields Table

Application Parts Templates Table Table Design Tables SharePoint Lists Query Wizard Form Form Design Blank Form Forms Form Wizard Navigation More Forms Report Report Design Blank Report Reports Report Wizard Labels

Query Design

All Access Objects

Search...

Tables

- العلاء
- العمليات

Forms

- العلاء

Query Design

Create a new, blank query in Design view.

The Show Table dialog box is displayed, from which you can choose tables or queries to add to the query design.

Press F1 for more help.

ملاحظات	إب
عميل مهم	الخرطوم-السودان
عميل مهم	امدرمان-السودان
عميل مهم	بحري-السودان
عميل مهم	الخرطوم-السودان
عميل مهم	الخرطوم-السودان
عميل مهم	امدرمان-السودان

File Home Create External Data Database Tools Design

View Run Select Make Table Append Update Crosstab Delete Union Pass-Through Data Definition

Insert Rows Delete Rows Insert Columns Delete Columns Return: All

Totals Parameters Property Sheet Table Names

All Access Objects

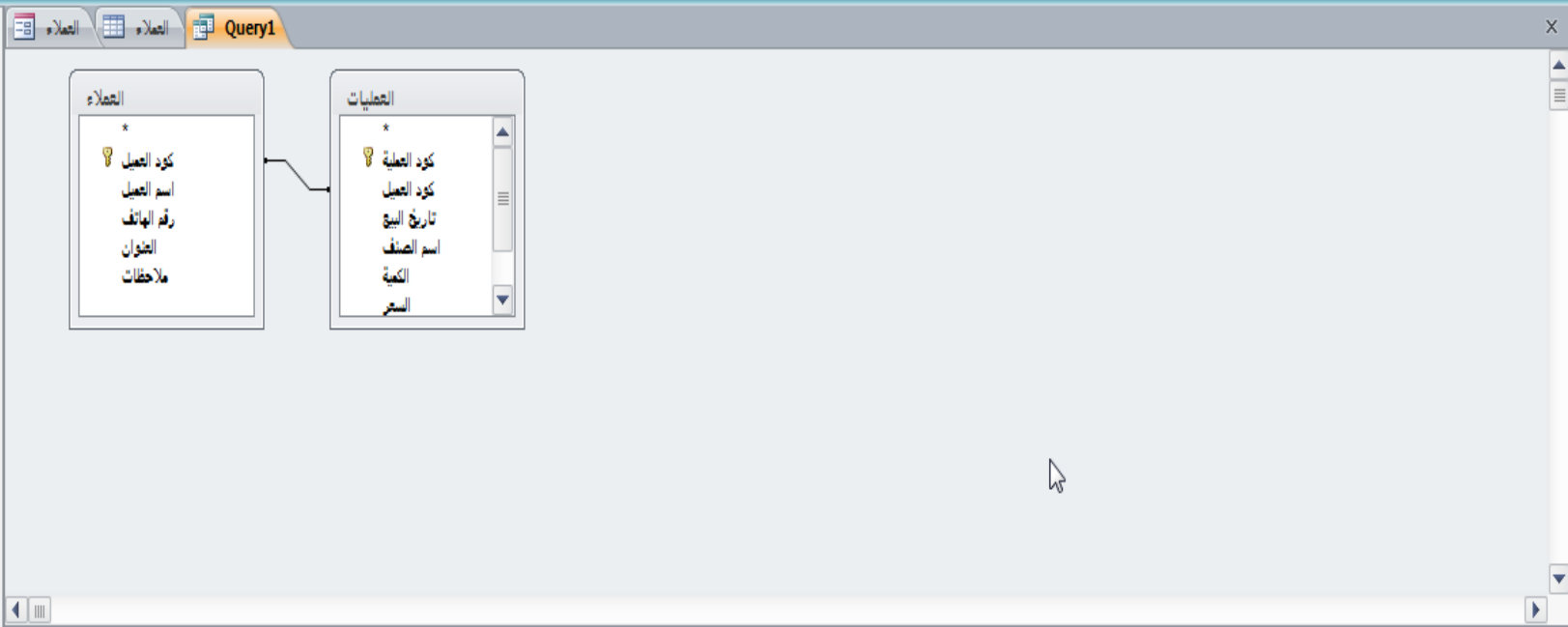
Search...

Tables

- العلاء
- العمليات

Forms

- العلاء



Field:	1								
Table:									
Sort:									
Show:	<input type="checkbox"/>	<input type="checkbox"/>	<input type="checkbox"/>	<input type="checkbox"/>	<input type="checkbox"/>	<input type="checkbox"/>	<input type="checkbox"/>	<input type="checkbox"/>	<input type="checkbox"/>
Criteria:									
or:									

- بعد ذلك يتم اختيار الحقول المراد ادراجها في الاستعلام من كل جدول وذلك بالنقر المزدوج على كل حقله ليتم اضافته كم هو موضح في الشكل

File Home Create External Data Database Tools Design

View Run Select Make Table Append Update Crosstab Delete Union Pass-Through Data Definition

Insert Rows Delete Rows Insert Columns Delete Columns Show Table Builder Return: All

Totals Parameters Property Sheet Table Names

Results Query Type Query Setup Show/Hide

All Access Objects

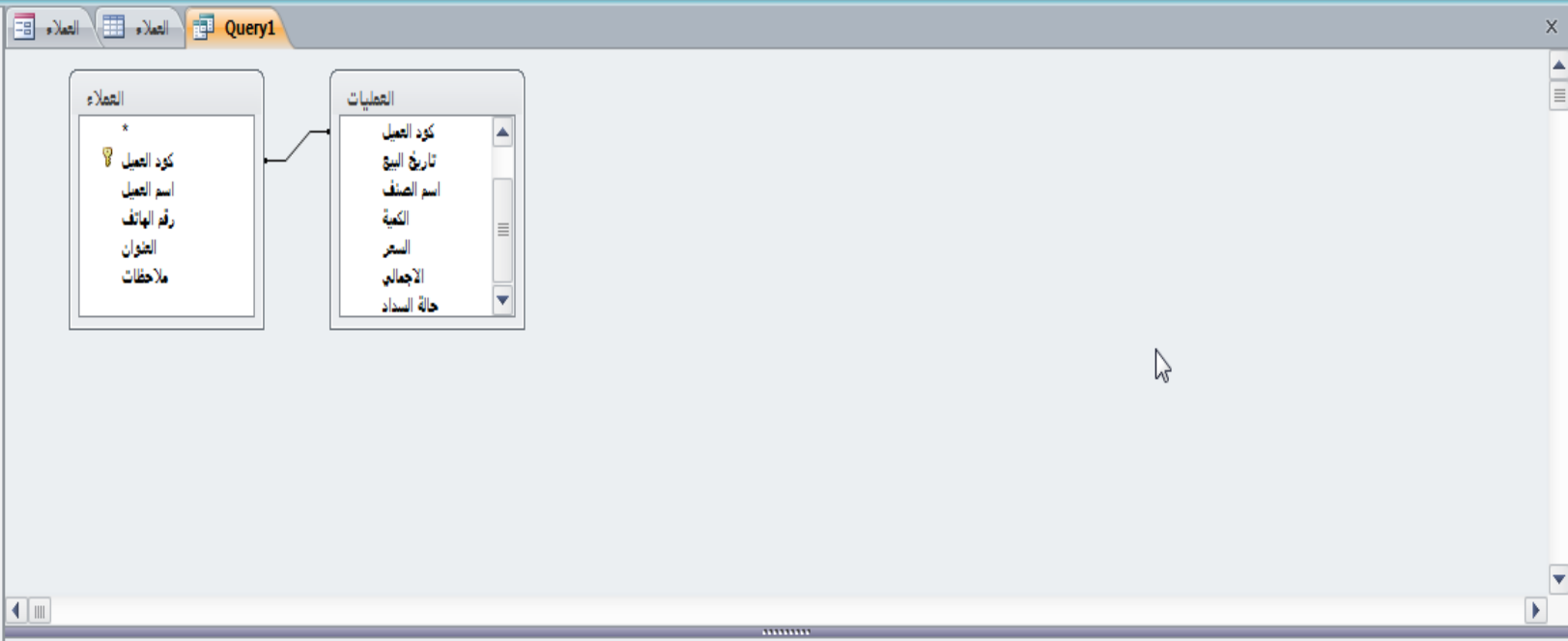
Search...

Tables

- العلاء
- العمليات

Forms

- العلاء



Field:	اسم العميل	رقم الهاتف	العنوان	تاريخ البيع	اسم الصنف	الكمية	السعر	الاجمالي	حالة السداد
Table:	العلاء	العلاء	العلاء	العمليات	العمليات	العمليات	العمليات	العمليات	العمليات
Sort:									
Show:	<input checked="" type="checkbox"/>	<input checked="" type="checkbox"/>	<input checked="" type="checkbox"/>	<input checked="" type="checkbox"/>	<input checked="" type="checkbox"/>	<input checked="" type="checkbox"/>	<input checked="" type="checkbox"/>	<input checked="" type="checkbox"/>	<input checked="" type="checkbox"/>
Criteria:									
or:									

- لجعل الاستعلام يستعرض الزبائن المسددين فقط. نذهب الى حقل خانة السداد في الاستعلام و نكتب في الصف المقابل لخانة خصائص Criteria كلمة yes كما هو موضح في الشكل

Search...

Tables

- العملاء
- العمليات

Forms

- العملاء

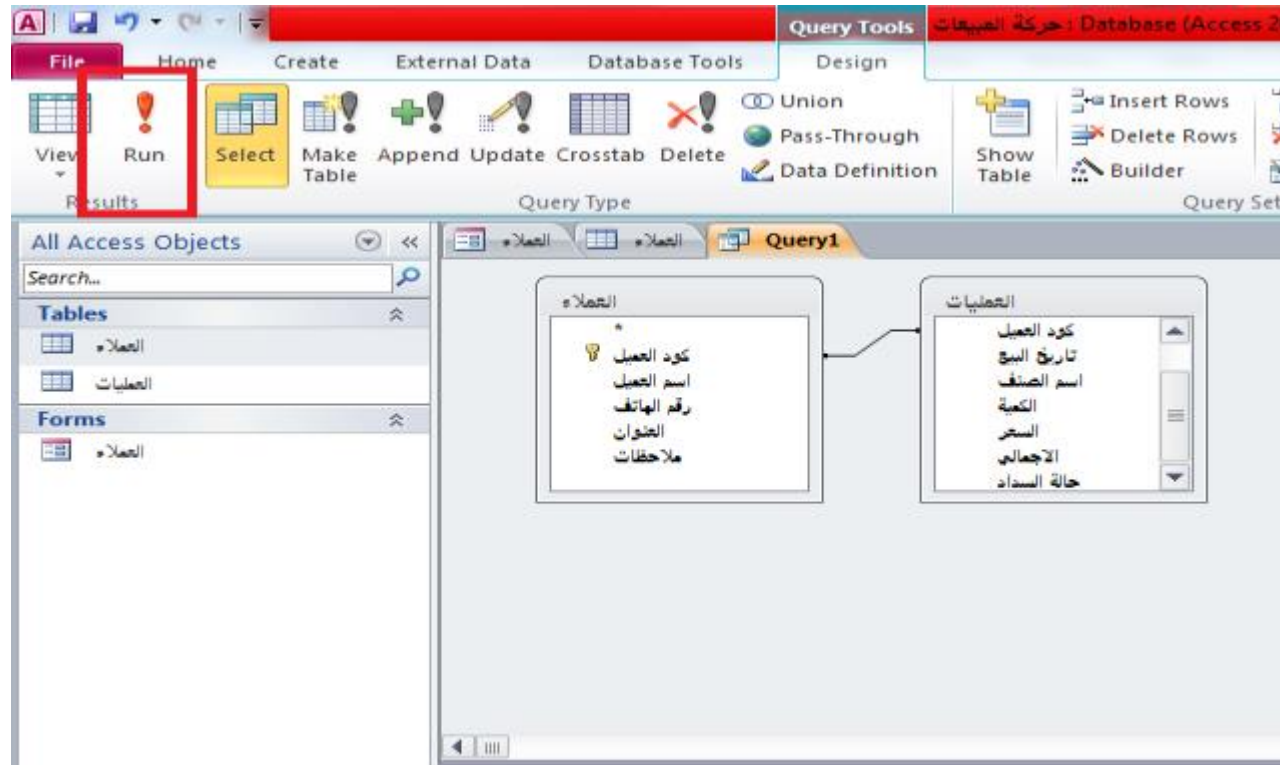


Field:	اسم العميل	رقم الهاتف	العنوان	تاريخ البيع	اسم الصنف	الكمية	السعر	الإجمالي	حالة السداد
Table:	العملاء	العملاء	العملاء	العمليات	العمليات	العمليات	العمليات	العمليات	العمليات
Sort:									
Show:	<input checked="" type="checkbox"/>	<input checked="" type="checkbox"/>	<input checked="" type="checkbox"/>	<input checked="" type="checkbox"/>	<input checked="" type="checkbox"/>	<input checked="" type="checkbox"/>	<input checked="" type="checkbox"/>	<input checked="" type="checkbox"/>	<input checked="" type="checkbox"/>
Criteria:									Yes
or:									



- لعرض الاستعلام نذهب الى زر تشغيل الاستعلام Run في الادوات اعلى

الشاشة



- عند تشغيل الاستعلام يتم عرض الزبائن المسددين فقط



Search...

Tables

العلاوة

التعليقات

Forms

العلاوة

العنوان	تاريخ البيع	اسم الصنف	الكمية	السعر	الاجمالي	حالة السداد
الخرطوم-السودان	2/1/2025	اقلام	10	5	50	<input checked="" type="checkbox"/>
امدرمان-السودان	1/14/2025	كراسات	20	20	400	<input checked="" type="checkbox"/>
بحري-السودان	12/16/2024	اقلام	20	5	100	<input checked="" type="checkbox"/>
امدرمان-السودان	1/21/2025	اقلام رصاص	7	5	35	<input checked="" type="checkbox"/>
*						<input type="checkbox"/>

- بعد ذلك نقوم بحفظ الاستعلام باسم الزبائن المسددين

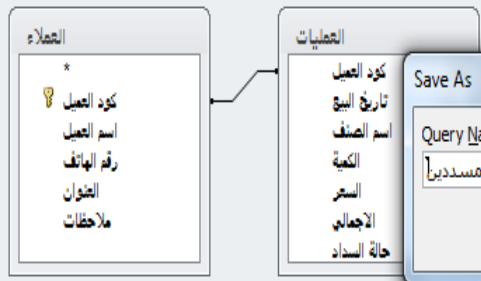
File Home Create External Data Database Tools Design

View Run Select Make Append Update Crosstab Delete Union Pass-Through Data Definition Show Table Builder Return: All

Insert Rows Delete Rows Insert Columns Delete Columns Totals Parameters Property Sheet Table Names

All Access Objects Query1

- Search...
- Tables
- العملاء
 - العمليات
- Forms
- العملاء



Save As

Query Name:

الزبائن المسددين

OK Cancel

Field:	اسم العميل	رقم الهاتف	العنوان	تاريخ البيع	اسم الصنف	الكمية	السعر	الاجمالي	حالة السداد
Table:	العملاء	العملاء	العملاء	العمليات	العمليات	العمليات	العمليات	العمليات	العمليات
Sort:									
Show:	<input checked="" type="checkbox"/>	<input checked="" type="checkbox"/>	<input checked="" type="checkbox"/>	<input checked="" type="checkbox"/>	<input checked="" type="checkbox"/>	<input checked="" type="checkbox"/>	<input checked="" type="checkbox"/>	<input checked="" type="checkbox"/>	<input checked="" type="checkbox"/>
Criteria:									yes
or:									

- يمكن انشاء استعلام اخر للزبائن الغير مسددين وذلك بنسخ ولصق الاستعلام السابق مع تغيير الاسم لغير المسددين و تغيير الحالة من yes الى NO في خانة المعايير

File Home Create External Data Database Tools Fields Table

View Paste Copy Cut Copy Format Painter

Filter Ascending Descending Selection Advanced Remove Sort Toggle Filter

Records Refresh All Save Delete More

Find Replace Go To Select

Arial (Detail) 11

B I U

Text Formatting

All Access Objects

Search...

Tables

- العلاء
- العليات

Queries

- الزيائن العسدين

Forms

- العلاء

كود العملية	كود العميل	تاريخ البيع	اسم الصنف	الكمية	السعر	الاجمالي	حالة السداد	Click to Add
1	1	2/1/2025	اقلام	10	5	50		
2	2	1/14/2025	كراسات	20	20			
4	3	12/16/2024	اقلام	20	5			
7	6	1/21/2025	اقلام رصاص	7	5			
(New) *								

Paste As

Query Name:

الزيائن غير المسددين

OK Cancel

- Search...
- Tables
 - العلاء
 - العمليات
- Queries
 - الزمان العملاء
 - الزمان شير العملاء
- Forms
 - العلاء



Field:	اسم العميل	رقم الهاتف	العنوان	تاريخ البيع	اسم الصنف	الكمية	السعر	الإجمالي	حالة السداد
Table:	العلاء	العلاء	العلاء	العمليات	العمليات	العمليات	العمليات	العمليات	العمليات
Sort:									
Show:	<input checked="" type="checkbox"/>	<input checked="" type="checkbox"/>	<input checked="" type="checkbox"/>	<input checked="" type="checkbox"/>	<input checked="" type="checkbox"/>	<input checked="" type="checkbox"/>	<input checked="" type="checkbox"/>	<input checked="" type="checkbox"/>	<input checked="" type="checkbox"/>
Criteria:									No
or:									

No





Reports التقارير

التقرير هو عبارة عن أداة لعرض البيانات بطريقة منظمة ومرتبة، حيث يتم تجميع المعلومات من الجداول أو الاستعلامات وعرضها بشكل يمكن قراءته بوضوح. يُستخدم التقرير بشكل أساسي للطباعة أو لتقديم البيانات في شكل مناسب للمراجعة أو العرض.

- لإنشاء تقرير من استعلام نحدد أولاً الاستعلام المطلوب ثم نذهب للقائمة Create ونختار الخيار تقرير Report حيث يتم إنشاء التقرير
- نقوم بتسمية التقرير تقرير الزبائن غير المسددين

File Home Create External Data Database Tools

View Paste Copy Cut Format Painter Filter Sort & Filter Records Find Text Formatting

All Access Objects

Tables

- العلاء
- العليات

Queries

- الزبان المسددين
- الزبان غير المسددين

Forms

- العلاء

اسم العميل	الهاتف	اسم الصنف	تاريخ البيع
امنه محمد احمد	098876	اقلام	12/16/2024

Save As

Report Name:

تقرير الزبان غير المسددين

OK Cancel

File Home Create External Data Database Tools

View Paste Cut Copy Format Painter Filter Ascending Descending Remove Sort Advanced Toggle Filter Refresh All Save Delete More Find Replace Go To Select Text Formatting

All Access Objects

Search...

Tables

- العلاء
- العليات

Queries

- الزيائن المسددين
- الزيائن غير المسددين

Forms

- العلاء

Reports

- تقرير الزيائن غير المسددين

تقرير الزيائن غير المسددين

اسم العميل	رقم الهاتف	العنوان	تاريخ البيع	اسم الصنف
امنه محمد احمد	0988765353	بحري-السودان	12/16/2024	اقلام
	1			

Page 1 of 1

Report View

Windows taskbar with icons for Internet Explorer, Edge, Firefox, PowerPoint, Access, Paint, and Recycle Bin. System tray shows AR, network, volume, and date/time: 11:38 ص 2/2/2025.



End